

E. BERIO

NUOVI GENERI E SPECIE DI NOCTUIDAE
DELL'AFRICA EQUATORIALE
(LEPIDOPTERA)

Somalibrya n. gen.

♂ - Palpi eretti, brevi, col III articolo che sorpassa appena il clipeo. Proboscide presente; antenne serrate con denti molto compatti; fronte protuberante, rugosa, ma con la sommità piatta, non molto rilevata in confronto con gli occhi. Capo, torace e addome rivestiti di scaglie compatte. Non vi sono ciuffi o creste.

Venatura delle ali anteriori: 6 dalla cellula, 7+8+9 dalla sua sommità, 10 pure dalla cellula. Ali posteriori: 3 e 4 dall'angolo; 5 debolissima da poco sopra l'angolo, 8 in anastomosi alla base.

Zampe rivestite di scaglie setoliformi; tarsi coperti di scaglie piatte. Valva densamente coperta di lunghi peli nel suo interno, diretti verso l'alto.

Specie tipo: *S. minuta* n. sp.

Somalibrya minuta n. sp.

♂ - Ricorda alcune specie del gruppo di *Bryophila* e simili.

Capo, torace, addome e ali anteriori cremei; ali posteriori bianchissime semijaline. Sulle anteriori i disegni sono neri molto sottili. Sei tacche alla costa: due vicine alla base, una in corrispondenza dell'orbitolare, due vicine in corrispondenza della reniforme e una all'inizio della postmediana. Queste tacche hanno la lunghezza dello spazio che corre tra la costa e la vena superiore della cellula. Un'antemediana ondulata, semplice, quasi perpendicolare; postmediana curvata in fuori dalla costa alla piega submediana dove rientra abbracciando una macchia nera subtriangolare tra questa e il torno; questa macchia è seguita verso il torno da alcune scaglie nere rade.

Reniforme e orbitolare appena visibili.

Inferiormente le ali anteriori sono cremee con la costa e l'apice un poco più scuri e una lunula nera in chiusura di cellula; le posteriori sono bianchissime tranne la costa che è crema picchiettata di nero. Apparato come in figura.

Holotipo ♂: Somalia, Mogadiscio, IV-1938, (Nicotra leg.). Esp. al. 25 mm. Prep. Berio N. 5091 in collezione mia.

Q u a d r a t a l a n. gen.

♂ - Caratterizzato dalla forma dell'ala anteriore che all'apice porta un angolo quasi retto.

Fronte molto protuberante, emisferica; palpi eretti, corti, non oltrepassanti la metà della fronte, III articolo cortissimo.

Antenne semplici. Capo e torace rivestiti di scaglie spatoliformi; metatorace con una cresta cusciniforme abbattuta sull'addome. Addome senza creste; zampe del I paio rivestite di scaglie piatte, II e III (mancanti). Ali anteriori subrettangolari con la costa e il margine interno subparalleli, apice quasi retto. Venatura: 6, 7, 8+9 dall'apice della cellula, 10 libera dalla cellula stessa. Nelle posteriori 5, più debole delle altre, nasce da poco sopra l'angolo inferiore della cellula.

Apparato vagamente somigliante a quello delle *Agrotis*.

Specie tipo *Q. atribruna* n. sp.

Q u a d r a t a l a a t r i b r u n a n. sp.

♂ - Capo, torace, ali anteriori neri profondi, ali posteriori biancastre largamente coperte di bruno ai margini. Sulle anteriori si distinguono, disegnate in nero assoluto, una subbasale doppia alla costa, un'antemediana ondulata leggermente rivolta distalmente al margine interno, seguita da una claviforme molto lunga e stretta che va a toccare la postmediana.

Orbicolare rotonda, reniforme ampia con un cerchio nel centro; postmediana fortemente rivolta in fuori dalla costa, lunulata e formante un ampio cerchio; prelimbale irregolare sinuosa, frange nerissime. Sulle posteriori tracce di una postmediana arcuata bruna. Inferiormente anteriori grigio cenere e posteriori bianche largamente sparse per i 2/3 superiori di scaglie marroni. Una postmediana arcuata dalla costa fin quasi all'angolo anale. Apparato come in figura.

Holotypus ♂: Congo, Elisabethville, XI-1930, (De Loose). Esp. al. 26 mm. Prep. Berio N. 4192 al Museo di Tervuren.

Pseudotryphia n. gen.

♂ - Palpi eretti di media lunghezza, sorpassanti la fronte, III articolo piccolo. Antenne serrate fornite di fascetti di setole corte. Fronte piatta rivestita di scaglie, vertice rivestito di scaglie lunghe.

Patagi, tegole e torace rivestiti di scaglie spatoliformi; metatorace con una grande cresta cusciniforme abbattuta; addome con una cresta sul primo somite. Petto villosa, zampe rivestite di scaglie piatte spatoliformi. Ali anteriori subtriangolari. Venatura normale, ali posteriori con la vena 5 ben sviluppata nascente sotto la medianza della cellula, parallela a 4 fin quasi all'apice, leggermente divaricata.

Apparato copulatore: uncus ben sviluppato, saccus oblungo; valva con due grandi e robusti arpagoni somiglianti a quelli di *Euxoa*, ma con la differenza che quello esterno è formato da una ripiegatura del lembo posteriore della valva.

Specie tipo: *P. atralba* n. sp.

Pseudotryphia atralba n. sp.

♂ - Capo, torace, ali anteriori profondamente neri, addome grigio scuro, ali posteriori bianchissime. Sulle anteriori si riconoscono appena i tre stimmi e le linee trasversali disegnati in nero assoluto. Apice delle ali inferiori spolverato di bruno. Inferiormente ali anteriori grigie, posteriori bianche con la costa grigia. Apparato come in figura.

Edeago sottile senza cornuti.

Holotypus ♂: Congo, Lulua, Sandoa, 10-IV-1932, (F. G. Overlaet). Esp. al. 26 mm. Prep. Berio N. 4193 al Museo di Tervuren.

Dentilymnia n. gen.

L'unica specie nota del nuovo genere ha una vaga rassomiglianza con *Calymnia olivescens* Hmps. e con gli altri generi del gruppo.

La sua caratteristica più saliente è la forma delle ali; l'ala superiore infatti porta un incavo nel suo contorno distale poco prima del tornus e un piccolo dente all'arrivo della vena 6 e l'ala posteriore presenta un saliente dentiforme all'arrivo della vena 6 (v. figura). L'apparato genitale del ♂ si stacca nettamente da quello dei generi *Calymnia*, *Hypercalymnia* ecc.

Antenne del ♂ fornite di ciglia a fascetti; lingua presente, fronte piatta, vertice rivestito di un ciuffo di scaglie; palpi eretti col II articolo oltrepassante l'altezza del vertice, III piuttosto lungo; torace coperto di scaglie, senza crestatura; addome coperto di scaglie lisce; venatura delle anteriori: vena 6 da sotto l'apice della cellula, 7 da sotto l'apice dell'areola; 8+9 lungamente pedunculati, 10 da metà dell'areola; venatura delle posteriori: 3 e 4 dall'angolo, 5 molto debole da poco sopra, 6, 7, 8 normali.

Specie tipo: *Dentilymnia tristictica* n. sp.

***Dentilymnia tristictica* n. sp.**

♂ - Colore generale come una *Xanthodes malvae*. Capo, torace, ali anteriori giallastro subdorato, addome e ali posteriori giallastro subdorato lucenti. Sulle anteriori è visibile in bruno una subbasale che partendo da una macchia dilavata alla costa, dopo un saliente nella piega mediana scende quasi retta al margine interno; claviforme formata da un punto bruno sfumato; antemediana doppia che scende perpendicolarmente dalla costa, volge in fuori lungo un tratto della vena inferiore della cellula e poi scende, allargandosi leggermente in fuori fino al margine interno. Una larga macchia bruna triangolare alla costa con l'apice confluyente con la reniforme, formata da una u bruna; orbicolare formata da un cerchietto a contorno chiaro. Mediana arcuata dalla costa alla vena 6, qui un po' in dentro, poi nuovamente in fuori formando due ondulazioni rientranti nella piega submediana e di qui decisamente arcuata in fuori sino al margine, doppia e bruna; postmediana decisamente rivolta in fuori dalla costa alla vena 7 e di qui dritta al margine interno, inclinata in dentro. Un campo bruno all'apice che si protrae sulle frange fino al torno; prelibale dentellata dalla costa alla vena 2 e di qui perfettamente dritta a poco prima del torno. Due o tre scaglie bianche e una nera al margine all'arrivo della vena 6. Le ali posteriori portano il margine esterno largamente coperto di un campo bruno sfumato, più scuro tra le vene 2 e 4. Una fila di tre piccoli punti bruni caratteristici parallela al margine esterno, tra le vene 8-7-6-5 (segnata in figura). Inferiormente ali anteriori dorate con un punto in chiusura di cellula e una fila postmediana di punti bruni; posteriori come sopra con una fila di 5 punti che prosegue quella delle anteriori. Apparato come in figura.

La ♀ è più scura sulle ali anteriori, ma l'unico esemplare rinvenuto ha le ali anteriori cancellate da sfregamento.

Holotypus ♂: Tanzania, Mt. Ulguru, Morogoro Campus, Fac. Agricult. alt. 600 m. V-VI-1971, Mission L. Berger, N. Leleup, I. Debecker V-VIII-1971. Esp. al. 34 mm. Prep. Berio N. 5169 al Museo di Tervuren.

Paratypus ♀: stessi dati di località e cattura, al Museo di Tervuren. Altro paratypus ♂: stessi dati di località e cattura, prep. Berio N. 5528 in collezione mia.

Callegaria n. gen.

♂ - Fronte piatta; proboscide presente, sottile; antenne filiformi; palpi eretti, brevi, appena oltrepassanti il clipeo, col III articolo minuscolo, lungo quanto largo; fronte e vertice rivestiti di scaglie piatte; torace rivestito di scaglie piatte; pronoto con una cresta di scaglie tra le tegole, metatorace con un largo e alto cuscino di scaglie abbattuto sull'addome; addome rivestito di scaglie. Petto rivestito di scaglie; zampe rivestite di scaglie; I e II articolo dei tarsi delle posteriori largamente ingrossati in senso antero-posteriore, piatti nell'altro senso; ali anteriori subtriangolari, posteriori portanti lungo il margine anale una piega contenente numerose lunghe setole espansibili. Venatura normale, manca la vena 5 (M 2) delle ali posteriori.

Caratteristiche salienti del nuovo genere sono il cospicuo pettine di lunghe setole lungo il margine interno delle ali posteriori, il rigonfiamento dei tarsi del III paio e il grande cuscino di scaglie che forma una cresta abbattuta sul metatorace. Esso è dedicato al Dott. Callegari di Ravenna che ha catturato l'unico esemplare della specie in Rhodesia.

Specie tipo: *Callegaria muffalira* n. sp.

Callegaria muffalira n. sp.

♂ - Zampe, petto, fronte, palpi e vertice variegati di scaglie bianchissime e nerissime mescolate. Torace bruno chiaro, con due segni neri alla sommità del cuscino metatoracico.

Ali anteriori brune, con un largo campo biancastro al margine interno tra l'antemediana e la postmediana, delimitato nella parte superiore da un arco che tocca l'orbicolare. Sul fondo bruno sono segnati in nero: una piccola macchia basale, una subbasale alla costa, un'ante-

mediana semplice ma corposa dalla costa rivolta in fuori fino alla vena superiore della cellula, di qui scantonata verticalmente verso il margine interno; ombra mediana dalla costa alla orbicolare; postmediana dalla costa, ondulata, fino al margine interno; antelimbale ondulata, più corposa davanti alla cellula, frange picchiettate precedute da una linea basale fortemente dentellata; un tratto nero longitudinale tra la postmediana e l'antelimbale nello spazio interneurale tra la vena 5 e la 6. Ali posteriori brune uniformi, con le setole del pettine e le frange un poco più chiare. Inferiormente ali bruno chiare.

L'apparato genitale si distingue per un gnathus che circonda la protrusione anale, e una transtilla cospicua, come in figura. Edeago semplice senza sclerotizzazioni di nessun tipo; valva rivestita esternamente da lunghe scaglie.

Holotypus ♂: Muffalira, Nord Rhodesia, 27-III-1952, (Callegari). Esp. al. 24 mm. Prep. Berio N. 4000 in collezione mia.

Trachea macrophtalma n. sp.

♂ - Vicina ad *oxylus* Fawc.

Capo, torace, ali anteriori bruno chiare, addome biancastro, ali posteriori bianche. Sulle ali anteriori un'ombra bruno nera longitudinale diritta dalla base va al tornus, attraversando la claviforme, che è lunga e ben segnata in nero. Lo spazio tra l'orbicolare che è larga e rotonda e la reniforme grandissima, che sembra quasi arrivare all'apice dell'ala, è più scuro del fondo fino alla costa. Una linea nera antemarginale, longitudinale, sulla vena 4. L'orbicolare è preceduta, verso la base, da una seconda orbicolare, della stessa grossezza. Inferiormente le ali sono biancastre, le anteriori tinte di grigio bruno, le posteriori largamente picchiettate di bruno alla costa.

La valva è simile a quella di *oxylus* Fawc. ma porta un grosso e robusto arpagone. La statura dell'insetto è maggiore di quella di *oxylus*. Holotypus ♂: Congo, Elisabethville, 20-IV-1938, (Ch. Seydel). Esp. al. 34 mm. Prep. Berio N. 4202 al Museo di Tervuren.

Paratypus: idem 24-XII-1936. In collezione mia.

Callopistria bergeri n. sp.

♂ - L'antenna del ♂ porta un leggero rigonfiamento dei segmenti nn. 19-20-21-22, i quali portano ciascuno una setola molto più

lunga delle altre, e precisamente, quella dell'art. 20 è la più lunga, quelle dei nn. 19 e 21 un po' meno lunghe e quelle degli art. 22 e 23 progressivamente più corte.

Il flagello non porta torsioni o piegature. Inoltre le seconde tibie portano due grandi pennelli di scaglie setoliformi sul lato esterno e sull'interno, tanto lunghe da coprire sino al penultimo articolo del rispettivo tarso.

I due unici esemplari esistenti hanno le ali molto cancellate per cui è impossibile dare una descrizione completa dei loro disegni. È tuttavia rilevabile che le ali anteriori sono, come il capo e il torace, bruno fulvi, le posteriori e l'addome bruno grigi scuri. Sulle anteriori si vedono, colorate di un bruno fulvo più scuro del fondo, l'interno della cellula tra gli stimmi, e tutto il campo apicale nel quale spicca la linea chiara preapicale che all'arrivo della vena 6 si getta nelle frange come nella maggior parte delle *Callopistria* note. Inferiormente ali anteriori bruno fulve col margine interno più chiaro e posteriori bruno grigie con una lunula nel centro sulla cellula.

Holotypus e Paratypus ♂♂: Tanzania. Mt. Uluguru, Norogoro, Campus fac. Agric. piège lum. U. V. alt. 600 m, V-VI-1971, Mission Mts. Uluguru L. Berger, N. Leleup, I. Debecker, V-VIII-1971.

Holotypus: Esp. al. 31 mm, al Museo di Tervuren

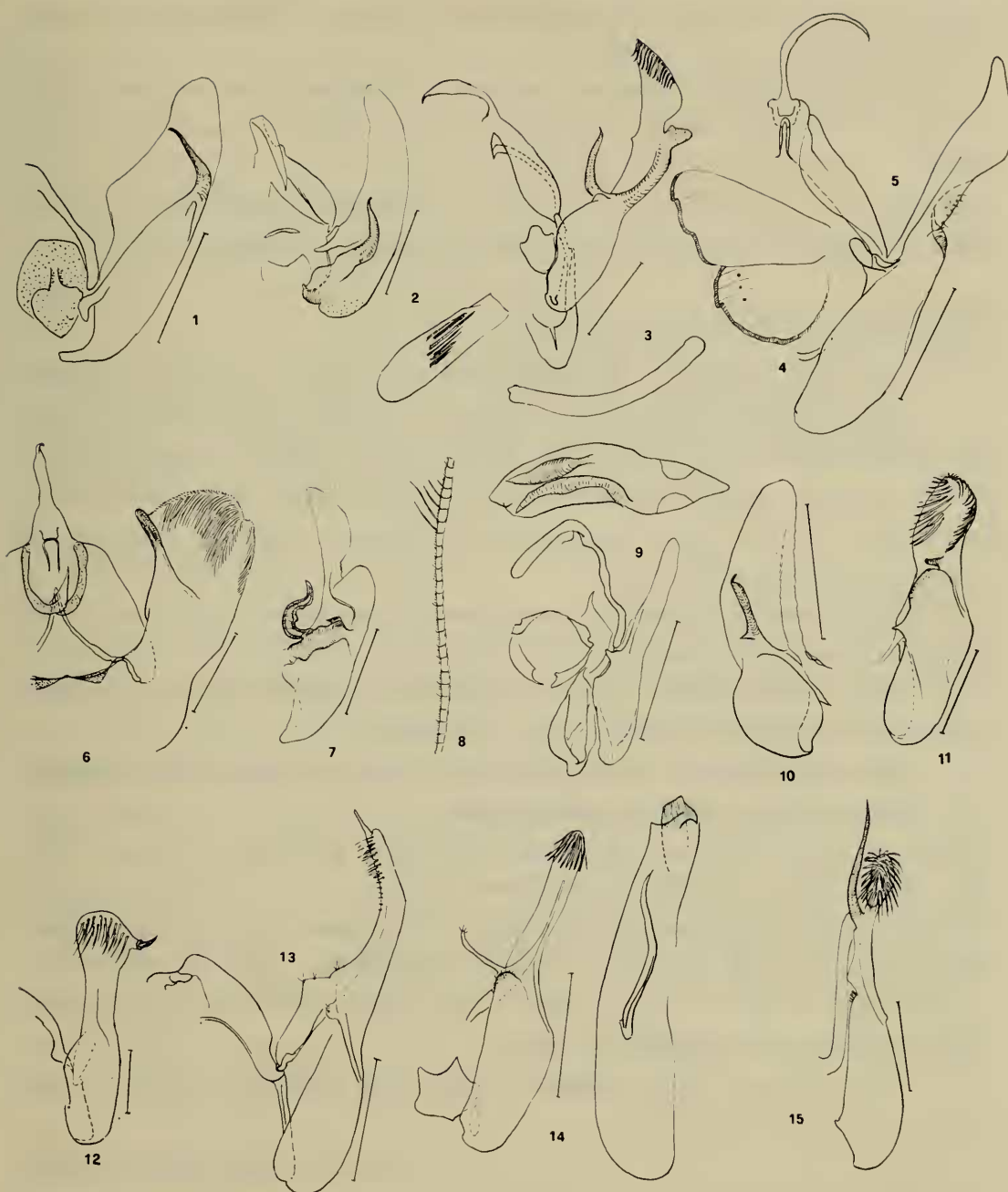
Paratypus: Esp. al. 30 mm. In collezione mia.

***Callopistria flabellum* n. sp.**

♂ - Capo, torace e ali anteriori grigi variegati di nero. Addome e ali posteriori grigi; le ali semidiafane con le vene segnate come in *C. natalensis* Hmps. ma senza la sottile lunula in chiusura di cellula.

Sulle ali anteriori le linee e gli stimmi sono segnate da sottilissime linee chiare; subbasale doppia alla costa, antemediana semplice, orbicolare e reniforme ben visibili, postmediana rivolta in fuori dalla costa e poi in dentro sino al margine interno.

Oltre la postmediana si nota un triangolo nerissimo alla costa prima dell'apice con la punta rivolta verso il termen, dove si trova una seconda macchia subtriangolare profondamente nera, attraversata da una riga bianca che va al saliente della vena 5 del termen. Queste due macchie nere e la riga a forma di flagello sono i segni più ben visibili di tutta l'ala. Inferiormente le ali anteriori sono bianco grigiastre con la costa largamente tinta di bruno, attraversata prima dell'apice da



Figg. 1 - *Somalibrya minuta* n. sp. typus: valva d.; 2 - *Quadratala atribruna* n. sp. typus: uncus, valva d., edeago; 3 - *Pseudotryphia atralba* n. sp. typus: uncus, valva d., edeago; 4 - *Dentilymnia tristictica* n. sp. typus: profilo delle ali; 5 - Id.: uncus, valva d.; 6 - *Callegaria muffalira* n. sp. typus: uncus, valva d.; 7 - *Trachea macrophthalma* n. sp. typus: valva d.; 8 - *Callopietria bergeri* n. sp. typus: flagello dell'antenna; 9 - *Callopietria flabellum* n. sp. typus: uncus, valva d., edeago; 10 - *Ramesodes oblonga* n. sp. typus: valva s.; 11 - *Oligia intermedia* n. sp. typus: valva d.; 12 - *Oligia h-notata* n. sp. typus: valva d.; 13 - *Oligia rufulonigra* Laporte: uncus, valva d.; 14 - *Oligia multiplicata* n. sp. paratypus: valva d., edeago; 15 - *Oligia longidens* n. sp. typus: valva d. La linea di confronto equivale a 1 mm.

due righe bianche trasversali; le posteriori bianco grigiastre col termen, una riga ondulata postmediana e un punto in chiusura di cellula di color bruno.

Il flagello delle antenne presenta a $2/3$ circa della sua lunghezza un rigonfiamento formato di scaglie ruvide filiformi ma senza distorsioni.

Holotypus ♂: Congo, N. Lac Kivu, Rwankwi, 28-III-1951, (J. V. Leroy). Esp. al. 23 mm. Prep. Berio N. 5606 al Museo di Tervuren.

Ramesodes oblonga n. sp.

♂ - Capo, torace e ali anteriori bruno rosa, posteriori bianche.

Sulle anteriori sono tinte di bruno: la cellula tra gli stimmi, che sono subrotondi e del colore del fondo, e una lunga e larga stria che prende tutta la piega mediana, sotto la cellula, dalla base alle frange, dilavandosi verso il tornio, preceduta al limbo, in alto, da una piccola stria bianca lungo la vena 4.

Inferiormente le anteriori rosa con la stria bruna come nel lembo superiore, posteriori bianche.

Valva come in figura. Uncus semplice, edeago fornito di un grande ciuffo di cornuti piuttosto grossi e spiniformi.

Nel confronto con *micropis* Hmps. e *divisa* Hmps. le ali anteriori di *oblonga* sono un poco più oblunghe.

Holotypus ♂: Adi Abuna, Eritrea, III-1940, (Richini). Esp. al. 27,5 mm. Prep. Berio N. 88 in collezione mia.

Paratypi 4 ♂♂: Tanzania, Mti Ulguru, Morogoro, Campus Fac. Agric. piège lum. U. V. alt. 600 m, V-VI-1971, Mission L. Berger, N. Leleup, I. Debecker, V-VIII-1971. Prepp. Berio NN. 5166-5168: 2 al Museo di Tervuren e 2 in collezione mia.

Gli esemplari della Tanzania hanno una statura leggermente inferiore a quello dell' Eritrea.

Oligia intermedia n. sp.

♂ - Esternamente molto simile, se non identica, all'esemplare figurato e non nominato da JANSE in *Moths of South Africa* vol. III pl. XXXII fig. 25, il cui originale, secondo una comunicazione avuta nel 1968 dal Dr. L. Vári, è ignoto.

Capo, torace e ali anteriori bruno grigi, ali posteriori e addome biancastri. Sulle anteriori, che sono diffusamente picchiettate di nero,

si nota una linea postmediana nera rivolta in fuori dalla costa alla cellula, di qui curvata in dentro fino alla piega mediana e di qui nuovamente in fuori sino al margine interno. Essa è seguita da un campo giallastro al torno. Reniforme formata da punti bianchi contornati di nero, a mosaico; limbo poco più scuro del fondo. Sulle ali posteriori un punto bruno nero in chiusura di cellula seguito da una linea arcuata bruno nera; frange infoscate.

Inferiormente ali grigiastre con reniforme più chiara, e, sulle posteriori, i disegni del lembo superiore.

La valva porta un digitus di lunghezza inferiore a quello di *Procus agelasta* Fletcher (Ruwenzori Exped. fig. 212) il che la colloca fra questa e la *P. tripunctata* Fletcher (l. c. fig. 213) che ne è priva.

Holotypus ♂: Umtali, Nord Rodesia, 31-III-1952, (Kampf). Esp. al. 24,5 mm. Prep. Berio N. 3999 in collezione mia.

Oligia h - n o t a t a n. sp.

♂ - Capo, torace, ali anteriori bruno chiare, ali posteriori bruno grigie scure. Sulle anteriori si nota una subbasale marrone nella piega mediana, un'antemediana fortemente arcuata in fuori, una claviforme bruno nera sotto forma di una linea corputa che si congiunge alla postmediana, un'orbicolare subrotonda chiara, una reniforme ampia, più chiara ancora e una postmediana lunulata rivolta in fuori dalla costa alla vena 6 e di qui in dentro, arcuata leggermente in dentro fino al margine interno. Gli spazii basale e limbale sono più chiari del fondo; frange variegata di bruno scuro e chiaro. Inferiormente ali bruno chiare.

Valva del tipo delle *Oligia* europee, come in figura; edeago senza cornuti nè altre sclerotizzazioni.

Holotypus ♂: Congo, Ifuta, 31-X-1921, (L. Verlainé). Esp. al. 27 mm. Prep. Berio N. 3534 al Museo di Tervuren.

Oligia rufulonigra Laporte

La specie descritta della Nigeria (Ann. Fac. Sciences du Cameroun, 1973, 14 p. 137 fig. 9) abita anche Camerone, Ekona, 1-XI-1936 (A. Kampf) e Congo, Equateur, Flandria, 14-VI-1934 (Hulstaert). Pubblico qui una figura più dettagliata della valva e avverto che oltre le frange presenti nel III femore la specie ne presenta anche, più corte, al I e II femore; inoltre ai lati dei primi uriti addominali porta un grosso ciuffo nero per parte. Tali ciuffi sono andati probabilmente perduti

nell'unico esemplare in possesso del Sig. Laporte nella bollitura in toto dell'addome.

Stando alle diagnosi, sarebbe da ritenere che la *rufulonigra* Lap. fosse sinonimo recente di *O. hypothermes* Hmps.

Oligia multiplicata n. sp.

♂♀ - Capo, torace, ali anteriori bruno scuri, addome grigio scuro, ali posteriori bruno grigie, un poco più chiare vicino alla radice.

Sulle anteriori si distinguono, disegnate in nero profondo, una subbasale alla costa, un'antemediana doppia ondulata seguita da una claviforme subrotonda, una orbicolare rotonda e una reniforme segnata da alcune scaglie bianche nel contorno. Una postmediana arcuata in fuori intorno alla reniforme poi rivolta al margine interno leggermente arcuata in dentro. Lo spazio mediano è molto scuro per cui i disegni si distinguono appena. Frange concolori. Inferiormente ali anteriori grigie e posteriori biancastre con la costa bruna e una macchia rotonda in chiusura di cellula.

Non differisce esternamente da altre *Oligia* africane, come *scriptonova* Berio e *intermedia* Berio, ma si distingue per l'apparato. Valva ed edeago come in figura.

Holotypus ♂: Tanzania, Ikonda, 7-III-1971, (Dall' Olmo). Esp. al. 24 mm. Prep. Berio 5600 in collezione mia.

Paratypus (Allotypus) ♀: idem 3-II-1971.

Paratypi 16 ♂♂, 1 ♀: idem, 3-II-1971; 21-II-1971; 4-III-1971; 5-III-1971; 6-III-1971; 7-III-1971; 9-III-1971; 17-III-1971; 18-III-1971; 20-III-1971; 3-IV-1971; 29-V-1971; 18-X-1971; Prepp. Berio: da N. 5004 a 5008; 5583; 5585; 5587; 5595; 5596; 5598; 5599; da 5601 a 5605. Tutti in collezione mia.

Apparentemente specie comune.

Oligia semidiaphana n. sp.

♀ - Capo, torace, ali anteriori bruno nere, addome grigio, ali posteriori bianche diafane. Sulle anteriori tutti gli usuali disegni sono in nero profondo; l'ala è interamente cosparsa di trattini neri tra le vene; la zona centrale è più scura specialmente tra orbicolare e reniforme. Sulle ali posteriori una sottile linea bruna alla base delle ciglia, che sono bianche.

Inferiormente le ali anteriori sono grigie, con la costa largamente

oscurata di grigio; le posteriori sono ialine, con tracce di una linea postmediana arcuata.

Holotypus ♀: Tanzania, Ikonda, m. 2050, 31-I-1971, (Dott. Dall' Olmo). Esp. al. 26 mm. In collezione mia.

Oligia longidens n. sp.

♂ - Esemplare molto rovinato sulle ali, che permette solo una descrizione approssimativa.

Capo, torace ali anteriori grigi, addome grigiastro, ali posteriori biancastre. Sulle anteriori si rileva solo una postmediana nerissima preceduta da una reniforme bianca, formata da punti. Ali posteriori col margine abbrunato e una linea bruna postmediana arcuata. Inferiormente ali bianche, le anteriori con la costa bruna e tracce di una postmediana verso il margine posteriore; posteriori come sopra.

Valva con un lunghissimo arpagone che sorpassa di molto l'apice della valva coperto di spine come in molte altre specie del genere. Vicina a *confusa* Janse.

Holotypus ♂: Congo, N. Lac Kivu, Rwankwi, 25-II-1951, (I. V. Leroy). Esp. al. 28 mm. Prep. Berio N. 5010 al Museo di Tervuren.

Oligia leleupi n. sp.

♂ - Capo, torace, ali anteriori grigio bruno scuro; addome grigio; ali posteriori bianche largamente e fortemente infoscate al margine dall'apice al tornio. Sulle ali anteriori, si nota una postmediana rivolta in fuori dalla costa alla vena 6 e di qui quasi diritta, leggermente arcuata in dentro, fino al margine interno; l'area distale va oscurandosi sfumatamente in una zona più scura, uniforme, che comprende le frange; alcune tacche nere alla costa, orbicolare e reniforme poco più chiare e tra esse un punto quadrato nero. Inferiormente le ali anteriori e il margine esterno delle posteriori sono grigi, il resto bianco.

L'apparato come in figura; l'edeago porta un cornuto grosso e tozzo e due piccoli; la membrana dello spazio interno del tegumen è quasi completamente invasa di sclerotizzazioni formate da alvei di setole o scaglie.

Holotypus ♂: Tanzania, Mts. Ulguru, Morogoro, Campus Fac. Agric. piège lumin. U. V. Alt. 600 m, V-VI-1971, Mission Mts. Ulguru L. Berger, N. Leleup, I. Debecker, V-VIII-71. Esp. al. 26 mm. Prep. Berio N. 5156 al Museo di Tervuren.

Paratypus ♂: Congo, Lusambo, 30-XII-1949, (Dr. M. Fontaine). Prep. Berio N. 5563 in collezione mia.

Oligia perpusilla n. sp.

♂ - Capo e torace neri profondi, ali anteriori e addome bruno neri, ali posteriori biancastre scure col bordo esterno largamente sfumato di bruno scuro.

Sulle ali anteriori tutti i disegni sono in nero profondo e poco si distinguono trovandosi su sfondo poco meno nero di loro.

Subbasale dalla costa al margine interno, ondulata e semplice; antemediana quasi retta, verticale, leggermente ondulata; claviforme e orbicolare non apparenti, reniforme spiccante come un trattino doppio più chiaro del fondo; postmediana rivolta in fuori, dalla costa, per un brevissimo tratto e poi inclinata in dentro formando un'unico arco concavo in fuori, sino al margine interno; prelimbale irregolarmente ondulata, frange concolori. Inferiormente ali anteriori e margine esterno delle posteriori grigio bruno, il resto biancastro. Un punto bianco in chiusura della cellula delle anteriori, uno scuro in chiusura della cellula delle posteriori e, su queste, una linea arcuata postmediana grigio scura. Apparato come in figura. Edeago con tre piccolissimi cornuti. Holotypus ♂: Congo, Kivu: Ngoma, 6-X-1932, (L. Burgeon). Esp. al. 21 mm. Prep. Berio N. 5564 al Museo di Tervuren.

Oligia stenopterygioides n. sp.

♂ - È certamente una *Oligia* per la statura e per la forma delle ali anteriori, ma ha un apparato copulatore maschile così simile a quello di *Stenopterygia subcurva* Wlk. da far pensare che si tratti di una specie di quest'ultimo genere avente le ali meno allungate. Al confronto diretto dei preparati, però, si vede chiaramente che si tratta di somiglianze generali che non si spingono ai particolari.

Antenne bipettinate, con denti lunghi oltre il doppio del flagello.

Capo, torace, ali anteriori bruno nere cariche, addome grigio con una cresta sul I urite nera, ali posteriori bianche infocate lungo il bordo esterno dall'apice all'angolo anale. Sulle ali anteriori i disegni, neri, si perdono nel colore fondamentale; sono tuttavia visibili un'orbicolare grande e una reniforme pure grande, del colore del fondo, e una serie di tacche nere alla costa. Inferiormente le ali anteriori sono grigio pallide, le posteriori bianche.

Holotypus ♂: Congo, Elisabethville, 14-III-1937, (Ch. Seydel). Esp. al. 24 mm. Prep. Berio N. 5566 al Museo di Tervuren.

Paratypi: 1 ♂ Congo, Sankuru, Dimbelenge, 11-XI-1950, (Dr. M. Fontaine). Prep. Berio N. 5568 al Museo di Tervuren; 1 ♂ Congo, Elisabethville, 24-X-1937, (Ch. Seydel). Prep. Berio N. 5567 in collezione mia.

Oligia latra n. sp.

♂ - Somiglia esternamente a *latruncula* d'Europa, ma se ne distingue immediatamente e nettamente per l'apparato genitale.

Capo, torace, ali anteriori grigiastre, addome grigio e ali posteriori grigiastre chiare. Sulle anteriori una subbasale alla costa, un'antemediana quasi retta, scura; orbicolare rotonda con un punto rossastro in centro, reniforme biancastra; postmediana molto arcuata in fuori intorno alla reniforme poi leggermente arcuata in dentro fino al margine interno. Lo spazio tra ante e postmediana più scuro del fondo. Prelimbale irregolare, frange picchiettate. Inferiormente le ali sono biancastre con un segno grigio alla costa delle anteriori e una postmediana arcuata alle posteriori.

Apparato come in figura: uncus uncinato in alto anziché in basso; un ampio perifallo molto sclerotizzato con due branche rivoltantesi in direzione craniale; apice della valva largamente coperto di setole rivolte in basso.

Holotypus ♂: Congo, Elisabethville, 15-IX-1936, (Ch. Seydel). Esp. al. 18 mm. Prep. Berio N. 5565 al Museo di Tervuren.

Oligia ambigua Wlk.

Mesoligia ikondae Berio = *Oligia ambigua* Wlk. nov. sin.

Nell'esaminare la figura data da JANSE (Moths S. Afr. III, 84) ho notato che egli ha disegnato un lunghissimo uncus non appuntito che è appunto tra le caratteristiche della *M. ikondae* Berio, e che mi era sinora sfuggito, ritenendolo una parte del tegumen. Poiché la valva e l'edeago corrispondono, ritengo sia da operare la segnalata sinonimia.

Oligia scriptonova n. sp.

Apparato genitale vicino a quello di *scriptonigra* Laporte.

♂ - Esternamente simile a *intermedia* Berio, ma è facilmente distinguibile per l'apparato.

Capo, torace, ali anteriori bruno scuri, addome grigio, ali posteriori biancastre sfumate di bruno per un largo margine esterno.

Sulle anteriori si distingue una subbasale nera alla costa, una antemediana nera doppia, arcuata dalla costa al margine interno, seguita da una piccola claviforme, una postmediana arcuata in fuori e poi rientrante sotto la reniforme; prelimbale ondulata nera, frange concolori. Orbicolare rotonda concolore e reniforme picchiettata di scaglie poco più chiare del fondo. Lo spazio tra l'ante e la postmediana è più scuro del fondo. Vi è una leggera linea nera sotto gli stimmi che congiunge l'ante con la postmediana.

Inferiormente le ali sono biancastre; le anteriori con la costa largamente tinta di bruno, frange picchiettate di bruno; una linea ondulata bruna in corrispondenza della postmediana, e una leggera linea arcuata sulle posteriori.

Holotypus ♂: Ikonda, (Tanzania), 21-24-II-1971, (Dall' Olmo). Esp. al. 23 mm. Prep. Berio N. 5589 in collezione mia.

Paratypus ♂; idem, 25-I-1971. Prep. Berio N. 5586 in collezione mia.

Oligia scriptonova ssp. **alta** n.

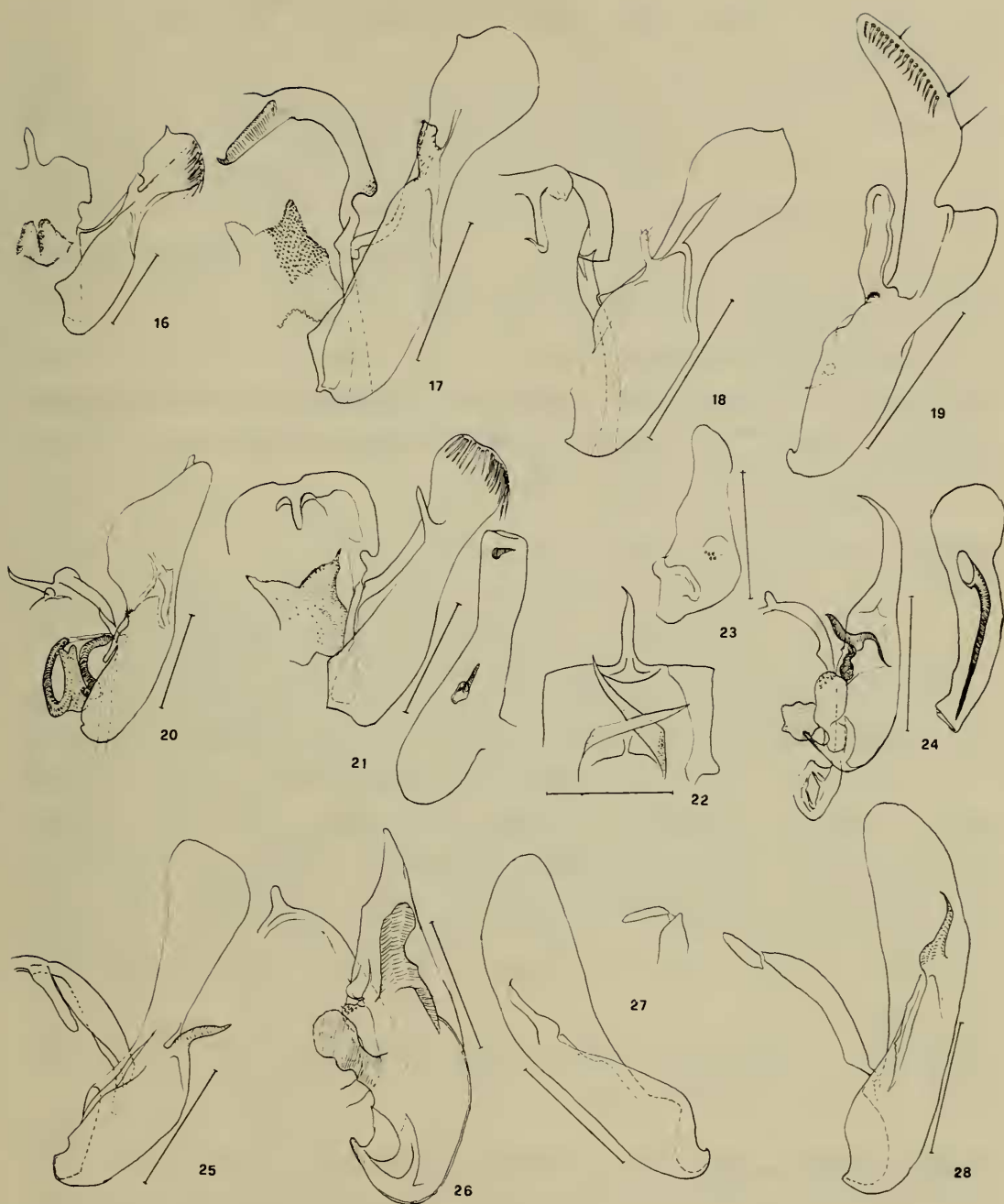
♂ - Esternamente è identica a *scriptonova* Berio, ma porta la linea nera sotto gli stimmi che congiunge l'ante e la postmediana molto più forte e visibile. Anche la valva e l'edeago sono molto simili. Differisce però nella forma del tegumen e dell'ipofallo. Il tegumen che in *scriptonova* è rotondo qui è decisamente quadrato, e l'ipofallo che in quella è proporzionatamente corto e biforcuto, qui è enorme sviluppato in due lamine appuntite.

Holotypus ♂: Eritrea, Mte Savour, 1938 (Vaccaro). Esp. al. 25 mm. Prep. Berio N. 5590 in collezione mia.

Anathetis diversa n. sp.

♂ - Simile nell'aspetto esterno ad *A. melanofascia* Janse come risulta dalla figura in Moths of S. Africa vol. III pl. XXXII f. 16, diversa nella forma della valva.

Capo, torace e ali anteriori bruno scuri, addome e ali posteriori biancastre. Sulle anteriori spiccano in nero una antemediana curvata in fuori sulla piega mediana, una mediana sottile bruna curvata in fuori in corrispondenza della reniforme e poi perpendicolare al margine interno con andamento a zig-zag; reniforme rappresentata da



Figg. 16 - *Oligia leleupi* n. sp. typus: uncus, valva d.; 17 - Id. paratypus: uncus, valva d.; 18 - *Oligia perpusilla* n. sp. typus: uncus, valva d.; 19 - *Oligia stenopterygioides* n. sp. typus: valva d.; 20 - *Oligia latra* n. sp. typus: uncus, valva d.; 21 - *Oligia scriptonova* n. sp. typus: uncus, valva d., eedeago; 22 - *Oligia scriptonova alta* n. ssp. typus: uncus, tegumen; 23 - *Anathetis diversa* n. sp. typus: valva d.; 24 - *Athetis gonionephra nephrogonia* n. ssp. typus: uncus, valva d., eedeago; 25 - *Athetis sinistra* n. sp. typus: uncus, valva d.; 26 - *Athetis morbidensis* n. sp. typus: uncus, valva d.; 27 - *Athetis scopsis* n. sp. typus: uncus, valva s.; 28 - *Athetis scopsis scopsoides* n. ab. typus: uncus, valva d.

La linea di confronto equivale a 1 mm.

una grande macchia nera, postmediana verticale alla costa per un breve tratto, poi in fuori ad arco, lunulata, fino alla vena 3 da dove volge in dentro fino alla piega submediana per poi dirigersi perpendicolarmente al margine interno, ondulata. Prelimbale lunulata dall'apice al torno; alla costa 4 grossi segni neri in corrispondenza dell'inizio delle linee antemediana, mediana, postmediana e limbale. Ali posteriori infusate di bruno al margine. Inferiormente ali anteriori bianco grigiastre, posteriori bianche spolverate di bruno chiaro con una linea arcuata nel mezzo.

Valva come in figura.

Holotypus ♂: Congo, Kivu: Luvungi, 13-XII-1932, (L. Bourgeon). Esp. al. 25 mm. Prep. Berio N. 4200 al Museo di Tervuren. L'esemplare è notevolmente rovinato.

Athetis tornipuncta n. sp.

♀ - Per la colorazione e i disegni è molto simile a *pigra* Gn.: però porta nei pressi del torno un punto rotondo bianchissimo.

Capo, torace, ali anteriori bruni. Le ali anteriori sono più scure nello spazio dalla postmediana in poi, comprese le frange. Subbasale bruna dalla costa alla piega submediana, antemediana curvata in fuori, sottile e appena ondulata; orbicolare del colore del fondo, immersa in una macchia bruno scura subrotonda, postmediana rivolta in fuori dalla costa e poi fortemente in dentro sotto la reniforme. Ali posteriori jaline bianco-brune. Inferiormente anteriori brune, posteriori biancastre con una lunula in chiusura di cellula e una postmediana alla costa.

Holotypus ♀: Tanzania, Ikonda, 22-II-1971, (Dr. Dall' Olmo). Esp. al. 24 mm. In collezione mia.

Athetis gonionephra ssp. **nephrogonia** n.

♂♀ - Apparato genitale maschile simile a quello di *gonionephra* Hmps. come figurato da JANSE fig. 58. L'aspetto esterno è notevolmente diverso. Capo, torace, ali anteriori bruno neri con disegni neri, addome grigiastro, ali posteriori bianche con la costa e l'apice leggermente abbrunati. Sulle anteriori i disegni sono formati da file di punti neri; una antemediana ondulata, un punto nerissimo all'orbicolare, una postmediana molto arcuata in fuori dalla costa alla vena 2, reniforme poco appariscente, antemarginale irregolare, frange concolori.

Costa con una serie di tacche nerissime.

Inferiormente ali anteriori e costa delle posteriori grigio nere, resto delle posteriori bianche.

Holotypus ♂: Tanzania, Ikonda 18-X-1971, (Dr. Dall' Olmo). Esp. al. 26 mm. Prep. Berio N. 5555 in collezione mia.

Paratypus ♀: idem, in collezione mia.

Athetis sinistra n. sp.

♂♀ - Capo, torace, ali anteriori del ♂ bruno chiaro, della ♀ bruno scuro; ali posteriori bianche (♂) e brune (♀). Sulle ali anteriori spicca una macchia nera subquadrata nel luogo dell'orbicolare; tutti gli altri disegni sono pressoché mimetizzati nel colore del fondo, ad eccezione di 4 macchie costali un poco più visibili, nella ♀, situate nei luoghi di origine delle linee basale, antemediana, mediana e postmediana. Il ♂ è molto rovinato e sono quasi invisibili sia il colore del fondo sia i disegni delle ali anteriori. Inferiormente ali biancastro paglierine (♂) o brune (♀). I due paratipi sono di appartenenza incerta alla specie.

Valva del ♂ del modello di *pallescens* e *perplexa*, come in figura; uncus molto ridotto e molle; edeago fornito di numerosi piccoli cornuti. Holotypus ♀: Congo, Elisabethville, 7-X-1934 (Ch. Seydel) - Esp. al. 29 mm, al Museo di Tervuren.

Paratypi: 1 ♂ Congo, Elisabethville, 26-II-1935, (Ch. Seydel) - Esp. al. 29 mm. Prep. Berio N. 5069 in collezione mia; e 1 ♀: Congo, Elisabethville, 3-XII-1934. Esp. al. 31 mm; (col punto nero molto piccolo). Al Museo di Tervuren.

Athetis morbidentis n. sp.

♂ - vicina ad *atricticta* Hmps. (V. JANSE fig. 58), per la forma della valva.

Capo, torace e ali anteriori color bruno chiaro, addome biancastro, ali posteriori bianche leggermente tinte di bruno chiaro all'apice. Sulle anteriori si distinguono, segnate in bruno poco più scuro del fondo, una subbasale corta alla costa, un'antemediana ondulata verticale appena leggermente incurvata in fuori dalla costa, tracce di una orbicolare annuliforme chiara, reniforme riempita di bruno poco più scuro del fondo; postmediana arcuata dalla costa e rientrante alla vena 3, di qui verticale, formata di una serie di punti bruni, prelibale angolosa seguita all'apice da un campo poco più scuro del fondo. Tracce

di un'ombra mediana, frange brune poco più scure del fondo. Inferiormente ali bianche, le anteriori e la costa delle posteriori tinte di bruno molto chiaro.

La valva del maschio porta internamente una produzione lamelliforme come in *atristicta* Hmps., ma più ampia.

Edeago con un ciuffo di piccoli cornuti acuminati.

Holotypus ♂: Congo, Kafakumba, IV-1929, (G. F. Overlaet). Esp. al. 25 mm. Al Museo di Tervuren.

Paratypi: ♂ Congo, Kafakumba, 1929, (G. F. Overlaet). Prep. Berio N. 5055 in collezione mia; ♂: idem, IV-1929, (G. F. Overlaet). Al Museo di Tervuren.

Athetis scopsis n. sp.

♂♀ - Capo, torace, ali anteriori bruno fulvo scuri, addome grigiastro, ali posteriori bianchissime nel ♂ e biancastre nella ♀. Sulle ali anteriori tutti i disegni sono formati di linee biancastre. Essi sono: una antemediana subverticale seguita distalmente da un'ombreggiatura sottile bruna, orbicolare rappresentata da un piccolo punto nero, reniforme obliqua, postmediana arcuata leggermente in fuori dalla costa alla vena 6 e di qui leggermente curvata in dentro; una linea antelimbale pure biancastra parte da poco sotto la costa, verso l'apice e scende arcuata e uniforme sino al margine interno, non lunulata né scantonata. Frange concolori. Inferiormente le ali anteriori sono bruno chiare, le posteriori bianche con la costa bruno chiara e un punto bruno in chiusura di cellula.

Valva come in figura. Edeago con numerosi cornuti sottili e forti e uno più cospicuo.

Holotypus ♂: Congo, Kibali, Ituri, Geti, 1935, (Ch. Scops). Esp. al. 28,5 mm. Prep. Berio N. 5061 al Museo di Tervuren.

Paratypus ♀: Congo, Elisabethville, 8-III-1934, (Dr. Bourguignon). Esp. al. 28,5 mm. In collezione mia.

Athetis scopsis ab. **scopsoides** nov.

Un ♂ e una ♀ portano il punto nero dell'orbicolare molto più ampio che nella tipica. Apparato identico. Il ♂ è molto rovinato.

Holotypus ♀: Congo, Elisabethville, 3-XII-1934, (Ch. Seydel). Al Museo di Tervuren.

Paratypi: ♂, idem, X-1932. Prep. Berio N. 5062 in collezione mia;

♂, Congo, Costermansville, IV-1938, (Ghesquière). Al Museo di Tervuren.

Athetis pectinatissima n. sp.

♂♀ - Antenne del ♂ bipettinate fornite di denti lunghi oltre due volte e mezzo lo spessore del flagello, parte apicale serrata.

Capo, torace, ali anteriori bruno scuri con disegni biancastri, addome grigio, ali posteriori bianche, nella ♀ poco più scure. Sulle anteriori si notano una subbasale alla costa, una antemediana arcuata in fuori in corrispondenza con la vena superiore della cellula, tracce di un'ombra mediana scura, postmediana diretta in fuori dalla costa alla vena 6 e di qui diritta al margine interno leggermente inclinata in dentro, antelimbale ondulata e seghettata irregolare, un punto nero alla reniforme. Sulle posteriori tracce di una mediana arcuata.

Inferiormente ali anteriori e costa delle posteriori grigio bruna, resto delle posteriori biancastro con un punto in chiusura di cellula e tracce di una postmediana arcuata.

Apparato come in figura. Edeago con piccoli cornuti presso l'apice. Holotypus ♂: Congo, Elisabethville, 20-XI-1932, (Ch. Seydel). Esp. al. 22 mm. Al Museo di Tervuren.

Paratypi: ♀, Congo, Elisabethville, 5-X-1934, (Ch. Seydel). Esp. al. 26 mm. Al Museo di Tervuren. ♂, Congo, Elisabethville, 2-III-1934, (Dr. Bourguignon). Al Museo di Tervuren. ♂, Congo, Lulua, Sandoa, X-1930, (F. G. Overlaet). Al Museo di Tervuren. ♂, Congo, Elisabethville, 24-I-1935, (Ch. Seydel). Prep. Berio N. 5550 in collezione mia. ♂, Congo, Elisabethville, 8-III-1934, (Dr. Bourguignon). Prep. Berio N. 5551 in collezione mia. ♀, Congo, Haut-Velé-Mato, 1920, (L. Bourgeon). In collezione mia.

Athetis nigrilla n. sp.

♂ - Antenne bipettinate con denti più lunghi, alla base, dello spessore del flagello. Palpi col I articolo porretto, II e III eretti, nascente il II da una rientranza del I, divaricati verso l'alto; proboscide ridotta. Insetto di piccola statura.

Capo, torace, ali anteriori grigio neri, ali posteriori bianche.

Sulle anteriori i disegni sono tutti confusi per la presenza di numerose scaglie nere sparse su tutta l'ala. Antemediana lunulare con il dorso delle lunule rivolto in fuori, leggermente curvata in fuori nel

mezzo. Postmediana arcuata in fuori, lunulata, con il dorso delle lunule rivolto in dentro; prelibale appena accennata, stimmi praticamente dispersi; frange concolori.

Inferiormente ali anteriori e costa delle posteriori grigie, il resto bianche.

Holotypus ♂: Congo, N. Kivu, Rutihuru, 13-I-1928, (Ch. Seydel). Esp. al. 18 mm. Al Museo di Tervuren.

Paratypus ♂: Congo, Elisabethville, 4-XI-1937, (Ch. Seydel). Prep. Berio N. 5569 in collezione mia.

Esemplare ♀ di dubbia appartenenza: Congo, Elisabethville, III-1936, (Ch. Seydel). Esp. al. 23 mm. Al Museo di Tervuren.

Athetis elephantula n. sp.

♂ - Esemplare unico con le ali così danneggiate da non permettere il rilievo di caratteri esterni, è tuttavia nettamente caratterizzato dall'apparato genitale che, per il suo minuscolo uncus, permette di ascrivere la specie al genere e descriverla come nuova.

Capo, torace, ali anteriori e posteriori uniformemente bruni. Rimangono tracce di un punto biancastro nel luogo della reniforme. Inferiormente le 4 ali sono grigiastre con un punto nero ad ogni chiusura di cellula.

Valva portante un grande cucullus a forma di orecchio d'elefante; tegumen molto ampio; edeago fornito di molti grossi cornuti.

Holotypus ♂: Tanzania, Mts. Uluguru, Morogoro Campus Fac. Agric., piège lum. U. V. alt. 600 m, V-VI-1971. Mission Mts. Uluguru, L. Berger, N. Leleup, I. Debecker, V-VIII-1971. Esp. al. 27 mm. Prep. Berio N. 5159 al Museo di Tervuren.

Athetis bilimbata n. sp.

Gruppo di *satellitica* Humps.

♂♀ - Simile a *morbidensis* nei disegni e nel colore, ma con una linea prelibale più segnata, irregolare, preceduta da una larga sfumatura di bruno grigio e seguita da un campo bruno rossiccio che sfuma in bruno sulle frange. La valva è del tipo di *satellitica* Hmps., ma l'edeago porta due grandi cornuti e un ciuffetto di cornuti piccolissimi.

Holotypus ♀: Congo, Lubumbashi, 5-X-1934, (Ch. Seydel). Esp. al. 24 mm. Al Museo di Tervuren.

Paratypus ♂: Congo, Kafakumba, IV-1929, (G. Overlaet). Esp. al. 23 mm. Prep. Berio N. 5058 (molto rovinato) in collezione mia.

Athetis pulvisculum n. sp.

♂ - Capo, torace, ali anteriori bruno chiari, ali posteriori bianchissime. Sulle anteriori i disegni sono simili a quelli di *Caradrina se- lini* Bdv.; una subbasale nera alla costa, una antemediana arcuata, un segno nero alla costa tra gli stimmi; una postmediana ondulata; reniforme rappresentata da un punto poco più chiaro del fondo. Tutte le ali cosparse di scaglie nere.

La valva è simile a quella di *satellitica* Hmps.; l'apparato però differisce sia nella forma dell'ipofallo che qui è arrotondato in alto anziché bilobato, e sia per i cornuti: mentre *satellitica* ne porta uno grande e uno appena più piccolo, oltre una lunga e fitta serie di piccolissimi, questa ne porta solo una serie di piccola mole.

Holotypus ♂: Congo, Kapanga, II-1933, (G. F. Overlaet). Esp. al. 23 mm. Prep. Berio N. 5059 al Museo di Tervuren.

Athetis contorta n. sp.

♂ - Esternamente somiglia a *satellitica* Hmps. ma non porta il punto bianco sulla reniforme.

Capo, torace, e ali anteriori bruni, ali posteriori biancastro-brune. Sulle anteriori si distinguono tre tacche bruno nere alla costa nel luogo di origine di subbasale, ante e postmediana, reniforme più chiara del fondo.

Tutti gli altri disegni sono segnati in linee brune sottili poco più scure del fondo. Una riga prelibale di lineette biancastre. Esemplare molto malandato.

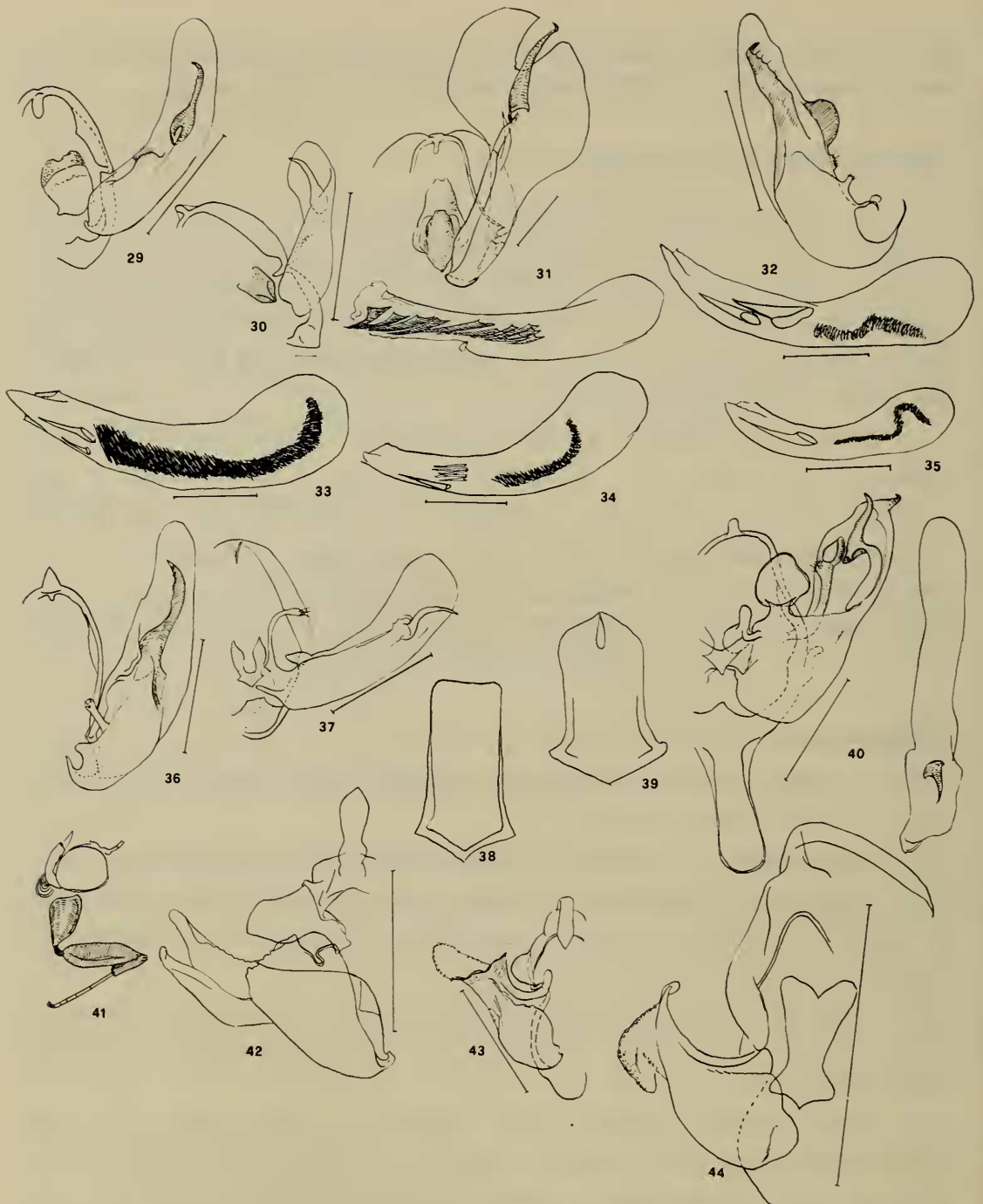
Valva simile a *satellitica* come figurata da JANSE a fig. 61. Si distingue da questa specie perché porta un unico grande cornuto, maggiore di quelli di *satellitica* e nessun cornuto piccolo.

Holotypus ♂: Congo, Elisabethville IV-1937, (Ch. Seydel). Esp. al. 27 mm. Prep. Berio N. 5060 al Museo di Tervuren.

Athetis flavipuncta ssp. **tanzaniae** n.

♂ - Apparato eguale a quello di *flavipuncta* come figurato da JANSE a fig. 58 salvo che l'arpagone qui sembra un poco più sottile.

Capo, torace, ali anteriori grigio scuri, più scuri della tipica;



Figg. 29 - *Athetis pectinatissima* n. sp. typus: uncus, valva d.; 30 - *Athetis nigrilla* n. sp. typus: uncus, valva d.; 31 - *Athetis elephantula* n. sp. typus: uncus, valva d., edeago; 32 - *Athetis bilimbata* n. sp. typus: valva s., edeago; 33 - *Athetis satellitia* Hmps.: edeago; 34 - *Athetis pulvisculum* n. sp. typus: edeago; 35 - *Athetis contorta* n. sp. typus: edeago; 36 - *Athetis flavipuncta tanzaniae* n. ssp. typus: uncus, valva d.; 37 - *Athetis longidigitus* n. sp. typus: uncus, valva d.; 38 - *Athetis pigra* Gn.: epifallo; 39 - *Athetis pigra pigroides* n. f. typus: epifallo; 40 - *Pusillathetis fiorii* n. sp. typus: uncus, valva d., edeago; 41 - Id.: capo, coxa anteriore, I femore, tibia, tarso; 42 - *Sesamia stictica* n. sp. typus: valva s., uncus; 43 - *Acrapex similimystica* n. sp. typus: valva s., uncus; 44 - *Acrapex roseonigra* n. sp. typus: valva s. uncus. La linea di confronto equivale a 1 mm.

addome grigio, ali posteriori biancastre con la costa e l'apice più scuri. Sulle anteriori si nota un punto nero nel luogo dell'orbicolare, un'antemediana formata da una fila di lunule rivolte in fuori e una postmediana arcuata pochissimo attraverso tutta l'ala, dalla costa al margine interno.

Reniforme appena accennata. Inferiormente le ali anteriori e la costa delle posteriori sono grigie, il resto bianco.

Apparato come in figura.

Holotypus ♂: Tanzania, Ikonda, 28-IV-1971, (Dr. Dall' Olmo). Esp. al. 24. mm. Prep. Berio N. 5553 in collezione mia.

Athetis longidigitus n. sp.

♂♀ - Capo, torace, ali anteriori grigio bruni scuri, addome grigio, ali posteriori biancastre.

Sulle ali anteriori spicca un punto nero profondo nel luogo dell'orbicolare; tolto questo, gli altri disegni si confondono col colore fondamentale del quale sono appena leggermente più scuri. Essi sono: un'antemediana semplice, ondulata; una postmediana un poco arcuata in fuori dalla costa e rientrante nella piega submediana, uno spazio limbale, escluse le frange, leggermente più scuro del fondo. Non vi sono tacche alla costa. Ali posteriori leggermente infoscate nella zona apicale. Inferiormente le anteriori e la costa delle posteriori grigie, il resto bianche. L'apparato è come in figura, l'edeago è piccolo e privo di cornuti e di sclerotizzazioni di qualsiasi genere.

Holotypus ♂: Tanzania, Ikonda, 28-II-1971, (Dr. Dall' Olmo). Esp. al. 26 mm. Prep. Berio N. 5561 in collezione mia.

Paratypi 6 ♀♀: stessa località 21-II, 4-III, 6-III, 17-III, 9-VI-1970-71 in collezione mia.

Athetis pigra f. **pigroides** n.

♂♀ - La tipica *pigra* Gn. porta sulle ali anteriori ben disegnate le linee e gli stimmi; più precisamente subbasale, basale, antemediana, ombra mediana, postmediana e prelimbale; orbicolare e reniforme.

Nel territorio di Ikonda (Tanzania) insieme con la tipica e senza esemplari di transizione vola una entità, che deve ritenersi forma di quella, sulle cui ali appare solamente la reniforme; tutte le linee trasversali sono cancellate e l'orbicolare è rappresentata da un minutissimo punto nero.

L'apparato genitale è identico; forse una lieve differenza si può

vedere nell'ipofallo che in *pigra* è più allungato (v. figure).

Data la notevole quantità degli esemplari di questa seconda forma, ritengo di doverla distinguere col nome di *pigroides* nov.

Holotypus ♂: Tanzania, Ikonda, 25-I-1971, (Dr. Dall' Olmo). Esp. al. 28 mm. Prep. Berio N. 5556.

Paratypi 25 ♂♂ e ♀♀: stessa località, 19-I-71; 21-I-71; 22-I-71; 24-I-71; 29-I-71; 30-I-71; 1-II-71; 8-II-71; 14-II-71; 16-II-71; 15-III-71; 19-III-71; 24-III-71; 4-V-71; 8-V-71; 14-V-71; 15-V-71; 18-V-71; 15-XII-70; 19-XII-70; 28-XII-70. Prepp. Berio NN. 5557, 5558, 5559, 5560, 5562. Tutto il materiale in collezione mia.

La specie *pigra* Gn. è stata descritta dell' Isola di Maurizius (GUENÉE, Noctué. I 248 (1852)); HAMPSON (Cat. VIII, 346) ha passato in sinonimia la *Caradrina partita* Wlk. (1856) del Congo e la *C. orbata* Möschl. (1883). La figura di HAMPSON (Pl. CXXX, 14) è fatta su un esemplare di Maurizius e rappresenta la forma con i disegni appariscenti. A questo punto si dovrebbe verificare con l'esame dei tipi se la forma qui descritta non avesse già ricevuto un nome.

Pusillathetis n. gen.

♂♀ - Antenne cigliate; palpi obliquamente eretti, corti, non raggiungenti il vertice; fronte piatta ma fortemente rugosa. Capo, torace e addome rivestiti di scaglie piatte, addome senza creste. Venatura normale: vena 5 mancante nelle ali posteriori, vena 8 in anastomosi per un tratto alla base.

Le coxe del I paio sono gonfie, come pure il I femore. L'apparato copulatore maschile notevolmente complicato da una grossa protrusione subsferica del clavus che fuoriesce notevolmente dalla valva, mentre l'arpagone si spinge verso la sommità di essa. Uncus fortemente ridotto come in *Athetis* al qual genere la specie tipica, salvo la statura che è minima, somiglia notevolmente.

Specie tipo *P. fiorii* n. sp.

Pusillathetis fiorii n. sp.

♂♀ - Capo, torace, ali anteriori, giallastro cremei; addome grigio chiaro, ali posteriori bianchissime, abbrunate nella ♀.

Sulle ali anteriori, che sono irregolarmente macchiate di bruno chiaro, si distingue solamente un punto al posto della reniforme, e una prelibale sinuosa, bruna. Alcune tacche nere piccole alla costa

e il campo interno variegato di bruno. Inferiormente le ali sono bianche, le anteriori un poco spolverate di cremeo.

Apparato come descritto per il genere e come da figura.

Holotypus ♂: Africa Orientale, Uarder, IV-1936. Esp. al. 19 mm. Prep. Berio N. 5580.

Paratypus (Allotypus) ♀: idem. Entrambi in collezione mia, regalatimi anni or sono dal compianto Dott. Attilio Fiori.

Sesamia stictica n. sp.

♂ - Capo biancastro, torace e ali anteriori grigio bruni, addome ed ali posteriori biancastre. Sulle ali anteriori la costa è più chiara del fondo, la metà inferiore delle ali è cosparsa di punti neri irregolari. La cellula prima della orbicolare, tra i due stimmi e dopo la reniforme per un piccolo tratto, nera. Limbo più scuro per uno spazio fusiforme posto con le punte al torno e all'apice. Inferiormente ali biancastre con un punto nel centro delle posteriori.

Apparato genitale come in figura: notevoli le protrusioni laterali del tegumen.

Holotypus ♂: Congo, Elisabethville, 17-IX-1934, (Ch. Seydel). Esp. al. 14 mm. Prep. Berio N. 5110 al Museo di Tervuren.

Acrapex biroseata n. sp.

♀ - Capo e torace bruno rosei; ali anteriori color paglierino slavato con la costa segnata da una sottilissima riga bruna, che si slava in una larga fascia rosea sfumata verso l'interno. Vene segnate sottilmente di bruno sopra lo sfondo rosec. Una linea mediana longitudinale dalla base diritta fino quasi al limbo e poi di qui piegata all'apice, bruno nerastra, preceduta verso il margine interno da un campo roseo slavato e sfumato, cosparsa di atomi nerastrati. Margine interno preceduto da un'ombra bruna alla base. Ali posteriori bianche, leggermente abbrunate verso l'apice; addome bruno grigio. Inferiormente ali anteriori brunastre molto chiare schiarite nel centro, posteriori biancastre con la costa e l'apice spolverati di bruno grigio.

Holotypus ♀: Elisabethville, Congo, XI-1937, (Ch. Seydel). Esp. al. 25 mm. Al Museo di Tervuren.

Paratypus ♀: Elisabethville, Congo, 20-XII-1932, (Ch. Seydel). Esp. al. 29 mm. In collezione mia.

Acrapex similimystica n. sp.

♂ - Esternamente simile a *permystica* Berio, se ne distingue per l'apparato che appartiene al gruppo A.

Capo, torace e ali anteriori cremei, posteriori bianche. Sulle anteriori il centro dell'ala è un po' oscurato e qui si trovano tre punti neri che tengono luogo della reniforme. Per il resto l'esemplare è molto cancellato. Inferiormente ali biancastre con la costa e il margine interno delle anteriori spolverato di grigio.

Apparato come in figura. Il tegumen è largamente ovato nei pressi dell'intortum, uncus robusto.

Holotypus ♂: Congo, Elisabethville, 9-I-1935, (Ch. Seydel). Esp. al. 20 mm. Prep. Berio N. 5509 al Museo di Tervuren.

Acrapex roseonigra n. sp.

♂ - Gruppo A (vedere Ann. Mus. St. Nat. Genova, vol. LXXIX, p. 146, 1973).

Capo nero, torace e ali anteriori bruno roseo, addome e ali posteriori grigio scure uniformi.

Sulle ali anteriori una linea grigio nera sottile lungo la costa, una linea grigia scura, più corposa, sotto la vena inferiore della cellula fino al termine di essa e un'altra linea grigio scura lungo il margine interno sino alla sua metà. All'angolo inferiore distale della cellula (al punto di partenza delle vene 3, 4, 5) un trattino giallastro longitudinale; una linea bruna, corta, dall'apice diretta verso la medianza del margine interno, sfumata distalmente; frange grigie.

Inferiormente ali anteriori grigie scure, posteriori biancastre.

Apparato come in figura; edeago col vessillo e i ciuffi di cornuti neri all'apice come nelle altre specie del gruppo.

Holotypus ♂: Tanzania, Kipengere Range, Ikonda, m. 2050 s.m., 12-II-1971, (Dr. Dall' Olmo). Esp. al. 27 mm. Prep. Berio N. 5511 in collezione mia.

Uniramodes n. gen.

Fronte liscia e piatta. Lingua assente. Capo piccolo nascosto sotto il torace. Palpi piccoli porretti. Torace coperto esclusivamente di peli. Addome lungo e coperto di scaglie piatte.

Ali anteriori moderatamente lunghe, apice appuntito. La vena 6

parte dall'angolo superiore della cellula, insieme col ramo da cui si dipartono, peduncolate fra loro, 7+8+9, delle quali quest'ultima origina più verso la base. L'aspetto generale è di una *Acrapex*, ma il genere ne differisce per la venatura e l'assenza di proboscide.

Specie tipo: *U. unicolor* n. sp.

Uniramodes unicolor n. sp.

♀ - Capo e torace bianchi, addome biancastro. Ali anteriori interamente rosee con la costa leggermente più colorata e una linea bruna sfumata e fatiscente sotto la vena inferiore della cellula. Ali posteriori grigie chiare, frange tutte concolori. Inferiormente le ali anteriori grigie con l'apice rosa, posteriori grigie col limbo biancastro.

Holotypus ♀: Tanzania, Ikonda m. 2050 s.m., 19-III-1971. Esp. al. 26 mm.

Paratypus ♀: idem, 29-IV-1971, (Dott. Dall' Olmo). Entrambe in collezione mia.

RIASSUNTO

Sono descritti 6 nuovi generi, 37 nuove specie, 3 nuove sottospecie, 1 nuova aberratio, e 1 nuova forma di Noctuidae (Lepidoptera) delle seguenti regioni africane: Eritrea, Tanzania, Congo e Nord Rodesia.

SUMMARY

The Autor describes 6 new genera, 37 new species, 3 new subspecies, a new aberratio and 1 new form of Lepidoptera Noctuidae from following african region: Eritrea, Tanzania, Congo and North Rhodesia.
